

**ФРИЗЕР ДЛЯ МЯГКОГО МОРОЖЕНОГО GELPROM
GP100P-SP, GP100P**

РУКОВОДСТВО ПО ЭКСПЛУАТАЦИИ



ПРЕДУПРЕЖДЕНИЕ



ПРОЧИТАТЬ ВНИМАТЕЛЬНО



Предупреждение



Погрузка и перемещение грузов голыми руками запрещены.

Вес каждой машины превышает 150 кг, пожалуйста, загружайте и перемещайте их с помощью вилочного погрузчика.



Наклон или укладка для перемещения запрещены.

Перемещение фризера с наклоном может привести к повреждению внутренних прецизионных деталей.



5-40°C

Пожалуйста, не размещайте его под прямыми солнечными лучами или рядом с отопительными приборами.

Пожалуйста, убедитесь, что окружающая температура составляет 5-40 °C. В противном случае, фризер не сможет работать с максимальной эффективностью.



Пожалуйста, устанавливайте его в хорошо проветриваемом месте, иначе это затруднит приток воздуха и снизит эффективность производства.

Обязательно оставьте вокруг фризера не менее 30 см свободного пространства.



Осторожно, электричество!

Во избежание травм, ни в коем случае не прикасайтесь к месту, где установлен знак, предупреждающий о возможном поражении электрическим током.



Разборка оборудования запрещена без квалифицированных сотрудников по сервисному обслуживанию. Любая непрофессиональная разборка фризера повлияет на его работоспособность.



Для предотвращения возможного поражения электрическим током в случае неисправности или утечки необходимо подключать фризер к розетке с заземляющим проводом.



Категорически запрещается прикасаться к электрическим частям или выключателю питания мокрыми руками.

В противном случае существует риск поражения электрическим током.



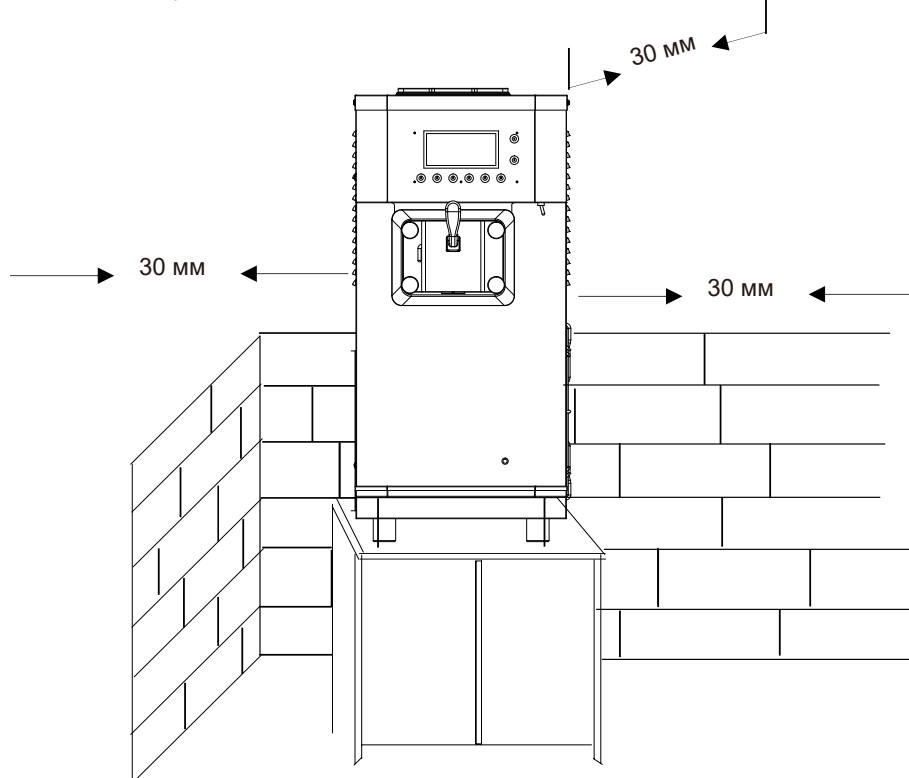
Запрещается загружать мороженое непосредственно в бункер.

Существует риск замерзания цилиндра, если мороженое забьет отверстие подачи смеси из бункера в цилиндр, или повреждение мешалки в бункере при воздействии внешних сил.



Пожалуйста, устанавливайте фризер в хорошо проветриваемом месте, иначе это затруднит приток воздуха и снизит эффективность производства.

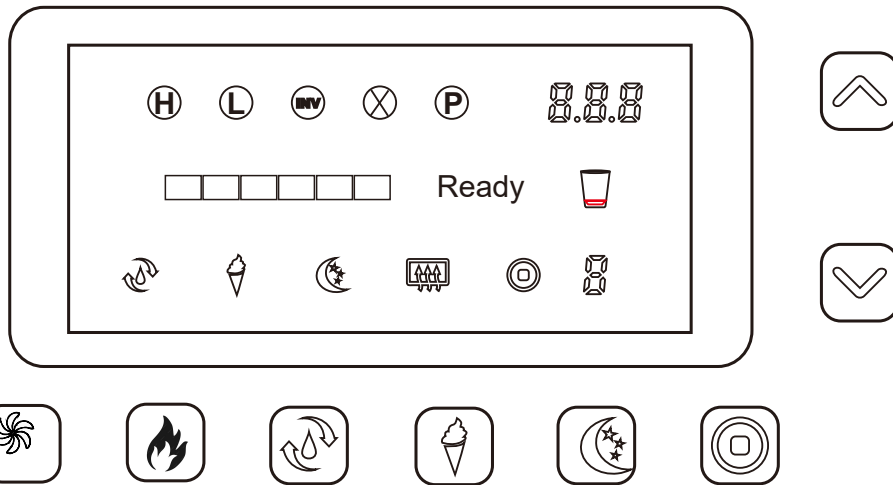
Обязательно оставьте вокруг фризера не менее 30 см свободного пространства.



Технические характеристики



МОДЕЛЬ	GP100S-AP-SP	GP100PRO-AP-SP	GP100P-SP	GP100AUTO-SP
Производительность за час	48 л/час (32 кг/час)	63 л/час (42 кг/час)	28 л/час (20 кг/час)	180 порций x 80 г (14,4 кг/час)
Объем цилиндра, л	2	3	1,5	2
Объем бункера, л	8	8	6,5	12
Тип подачи смеси в цилиндр	помпа шестеренчатая		гравитация	
Мощность / Напряжение	1,8 кВт / 220 В	1,9 кВт / 220 В	1,2 кВт / 220 В	1,85 кВт / 220 В
Вес, кг	113	120	75	110
Габариты (ДxШxВ), мм	323x781x914	398x750x850	298x624x686	323x811x865
Хладагент	R404a	R404a	R404a	R404a



Кнопка управления насосом (отсутствует в моделях с гравитационной подачей смеси)



Кнопка ручного запуска режима пастеризации



МОЙКА



АВТО - приготовление мороженого



Ночное хранение (overnight)



СТОП



Увеличение твердости / оттайка цилиндра



Уменьшение твердости / оттайка цилиндра



предупреждение - высокое напряжение



предупреждение - низкое напряжение



предупреждение - защита инвертора



предупреждение - переморозка цилиндра



индикация процесса пастеризации



счетчик порций мороженого



уровень твердости



индикация готовности мороженого



индикация степени готовности мороженого



предупреждение - в бункере низкий уровень смеси



индикация оттайки (дефростация цилиндра)



индикация мойки



индикация заморозки / приготовления мороженого

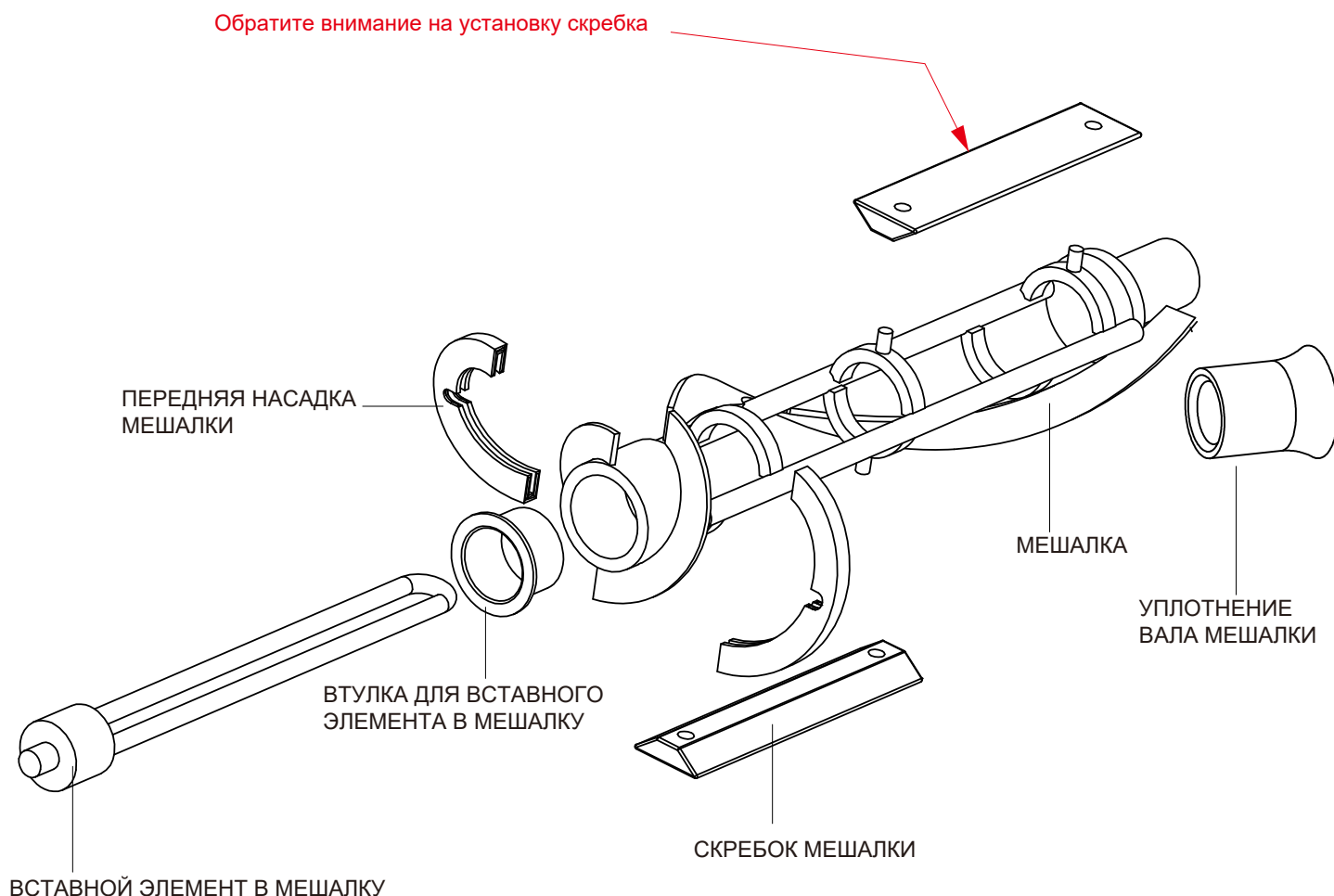


индикация ночного хранения



индикация остановки

Пожалуйста, заменяйте скребки каждые 6-8 месяцев, иначе может появиться эффект «мороженого, слишком сильно соевого».



Сборка и установка мешалки и блока выдачи.

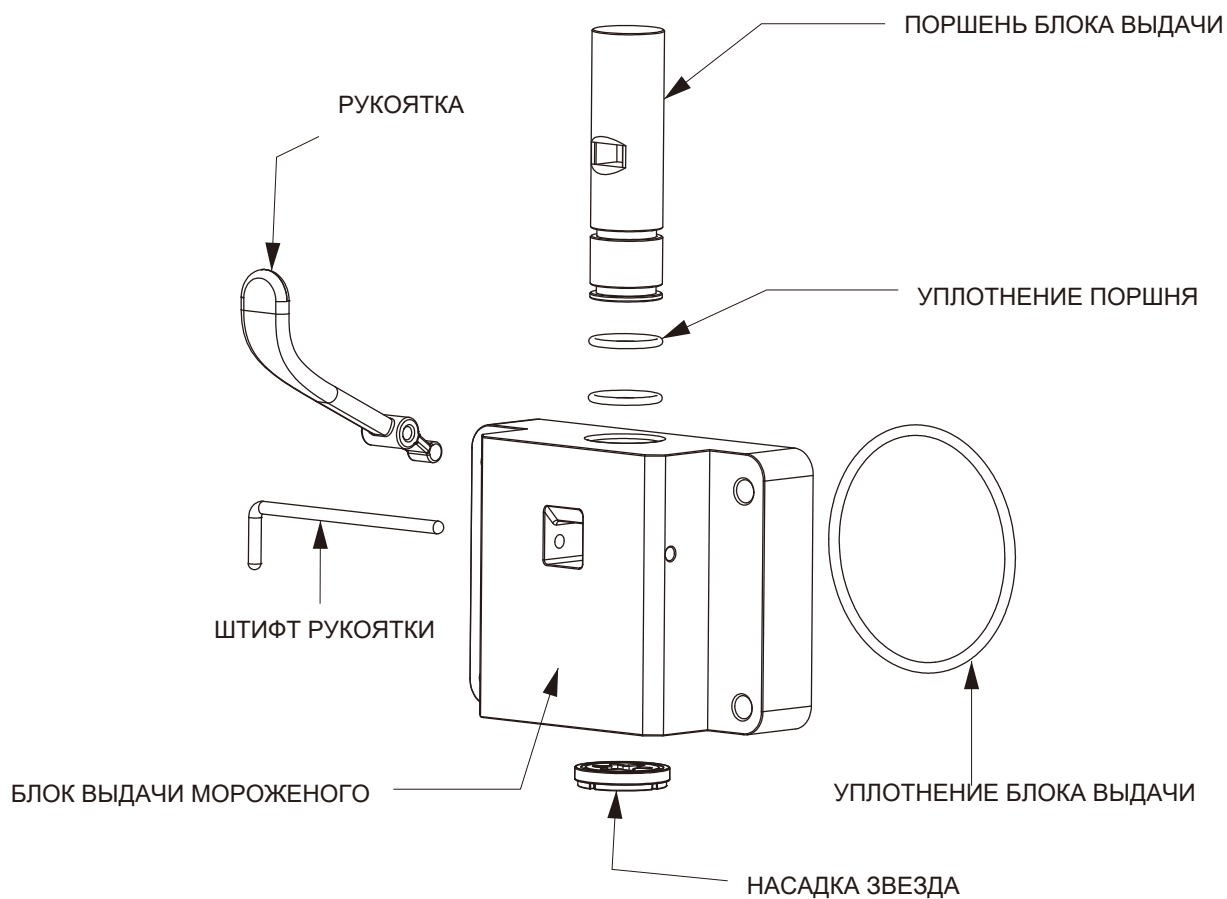
Перед установкой убедитесь, что питание выключено.

ВНИМАНИЕ: Скребки имеют острые края, поэтому будьте аккуратны при его установке.

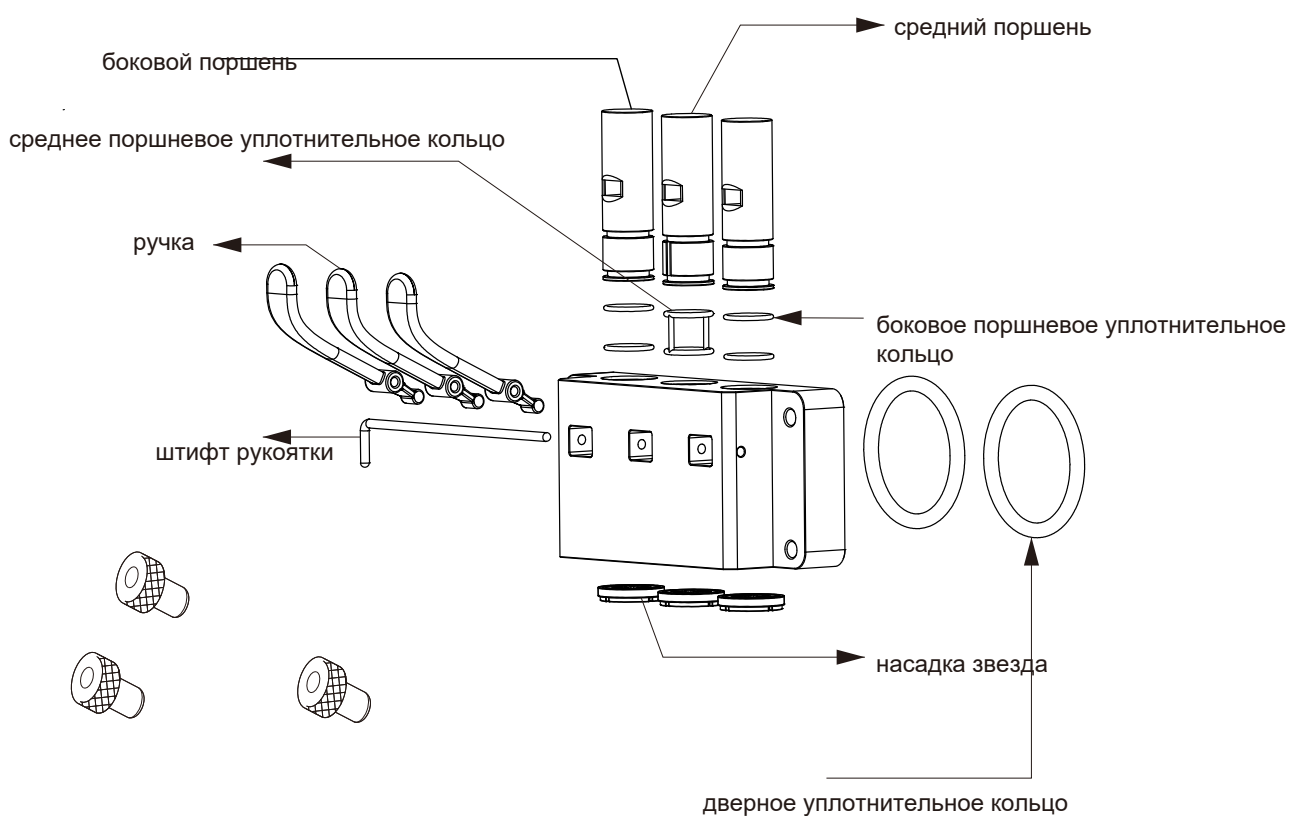
Установите СКРЕБКИ и ПЕРЕДНЮЮ НАСАДКУ МЕШАЛКИ. Нанесите достаточное количество смазочного масла на УПЛОТНЕНИЕ ВАЛА МЕШАЛКИ и установите уплотнение на вал. Вставьте мешалку в цилиндр на вал привода, медленно поворачивая. Затем вставьте ВТУЛКУ ДЛЯ ВСТАВНОГО ЭЛЕМЕНТА В МЕШАЛКУ.

Установите два УПЛОТНЕНИЯ ПОРШНЯ на ПОРШЕНЬ БЛОКА ВЫДАЧИ. Нанесите достаточное количество смазочного масла на УПЛОТНЕНИЯ ПОРШНЯ. Вставьте ПОРШЕНЬ в БЛОК ВЫДАЧИ. Затем прикрутите ВСТАВНОЙ ЭЛЕМЕНТ В МЕШАЛКУ на внутреннюю сторону к БЛОКУ ВЫДАЧИ.

Убедитесь, что все отверстия блока выдачи совпадают с болтами на аппарате, после чего аккуратно установите блок. Вставьте гайки и затяните их по диагонали для хорошей герметизации блока выдачи. При плохой герметизации может произойти вытекание смеси или мороженого.



Для фризера на 1 вкус



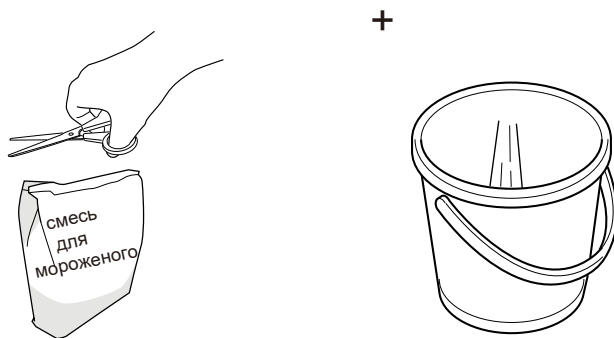
Для фризера на 2+1 вкуса

Для приготовления качественного, нежного и сливочного мороженого, пожалуйста, строго следуйте инструкциям, приведенным ниже.

1. Заливайте в бункер фризера **только жидкую смесь для мороженого**.

ВНИМАНИЕ: рекомендуется использовать жидкие смеси с массовой долей жира до 5% и общей массовой долей твердых веществ до 33%.

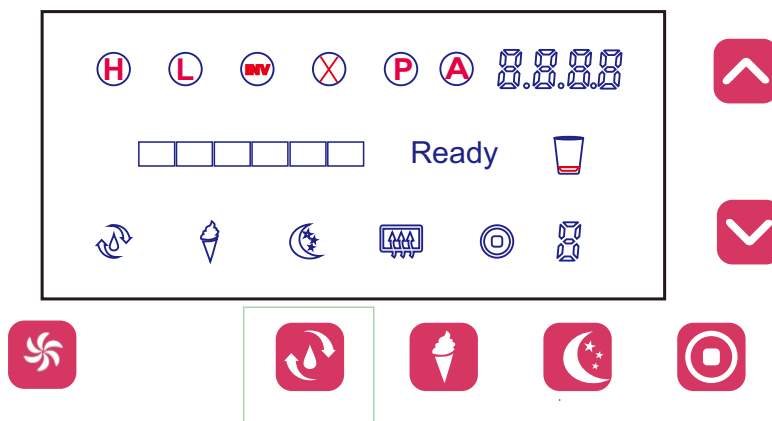
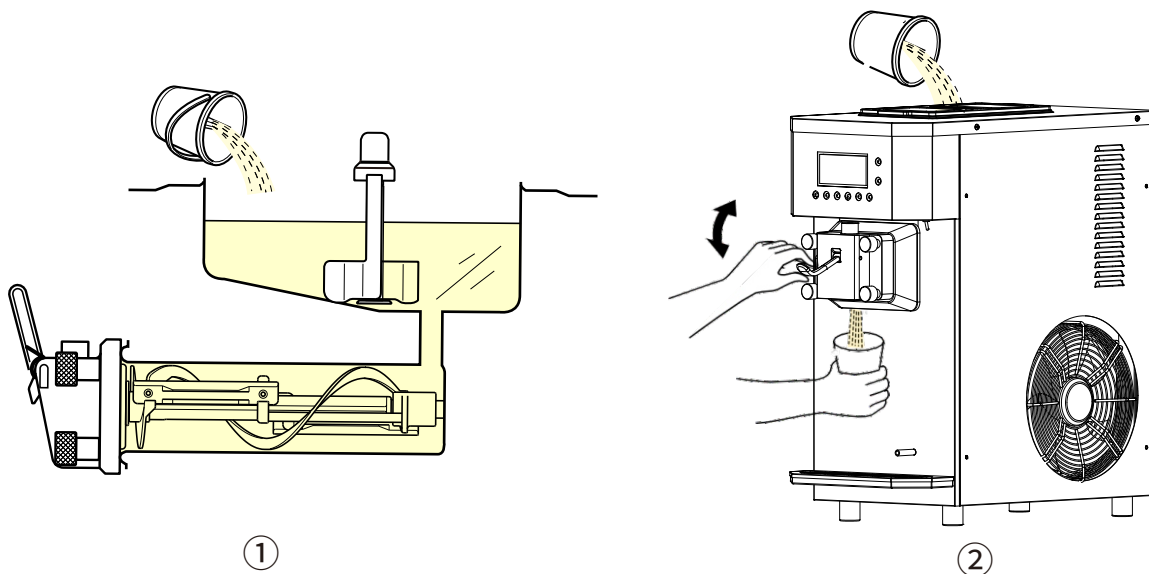
Используйте готовую жидкую смесь для мороженого или приготовьте из сухой смеси для мороженого (согласно рекомендации производителя смеси). Для каждого бункера требуется не менее 5 литров смеси.



2. Залейте жидкую смесь в бункер без установленной азотаторной трубки в переливном отверстии (см. рис. 1).

Из блока выдачи слейте в емкость примерно 100-200 мл смеси для мороженого и возвратите ее обратно в бункер (см. рис. 2).

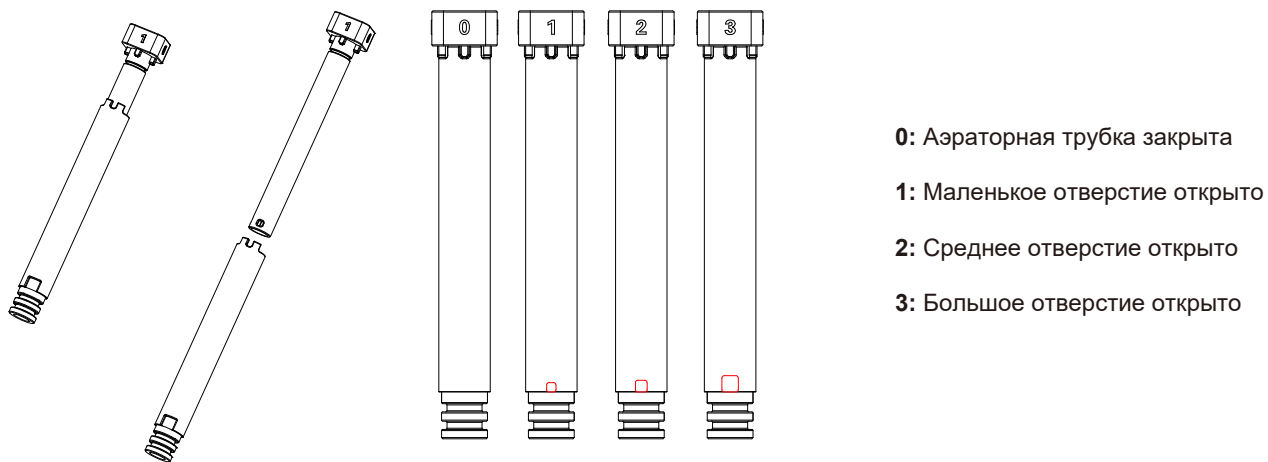
Затем нажмите кнопку "Мойка" и оставьте перемешиваться на 2-4 минуты.



3. Установите аэрационную трубку в переливное отверстие в бункере (см. рис. 4) в позиции 3. Прежде чем прикасаться к трубке, необходимо продезинфицировать руки или надеть перчатки.

При правильном использовании аэрационной трубки можно приготовить мороженое с высокой степенью взбивания и приятным, нежным вкусом.

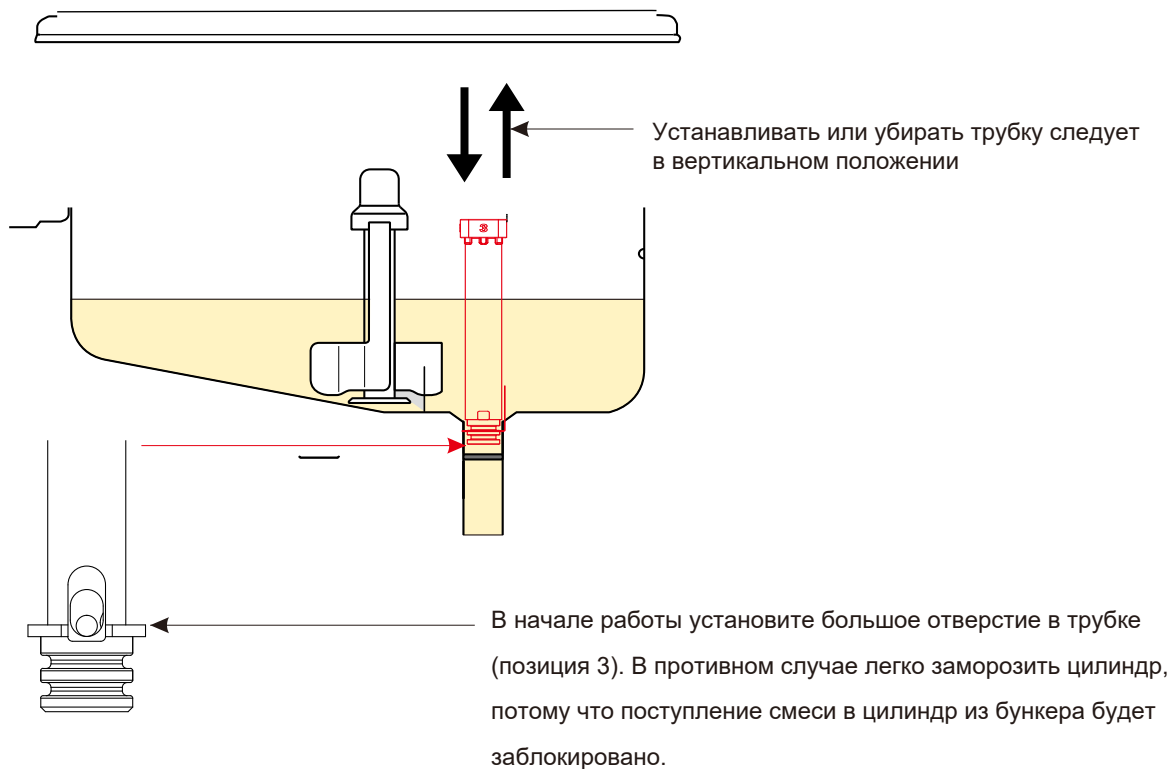
Для получения подробной информации и правильных методов, пожалуйста, ознакомьтесь с этапами работы системы гравитационной (самотечной) подачи.



Регулировка аэрационной трубки

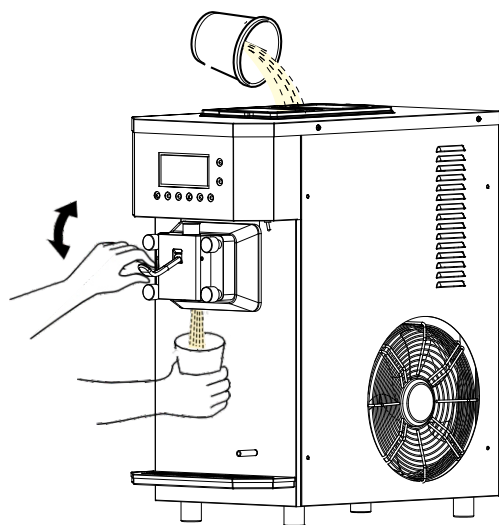
Чем меньше установленное отверстие у внутренней части аэрационной трубки, тем больше производится насыщение воздухом смеси и готового мороженого.

Учитывайте при выборе размера отверстия консистенцию жидкой смеси (густоту, вязкость и текучесть) при температуре +4 С.

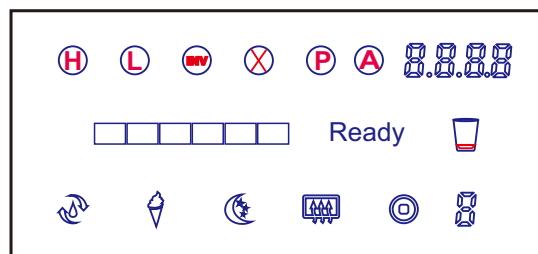


4. Из блока выдачи слейте в емкость примерно 300 мл смеси для мороженого и возвратите ее обратно в бункер (см. рис. 5). Затем прекратите подачу смеси из бункера, поворачивая за верхнюю часть внутренней трубки (позиция 0), закройте крышку бункера, нажмите "Стоп", затем нажмите кнопку «Авто», чтобы приготовить мороженое с установленным уровнем твердости (см. рис. 6).

Уровень твердости регулируется кнопками со стрелками "ВВЕРХ" и "ВНИЗ"



5

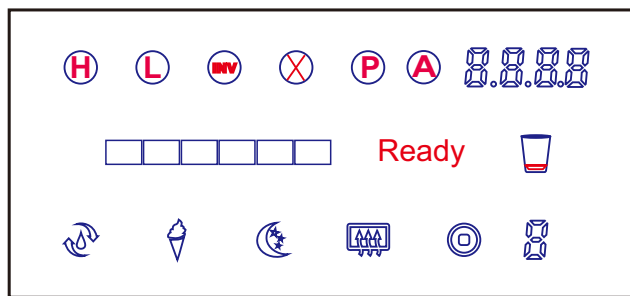


6

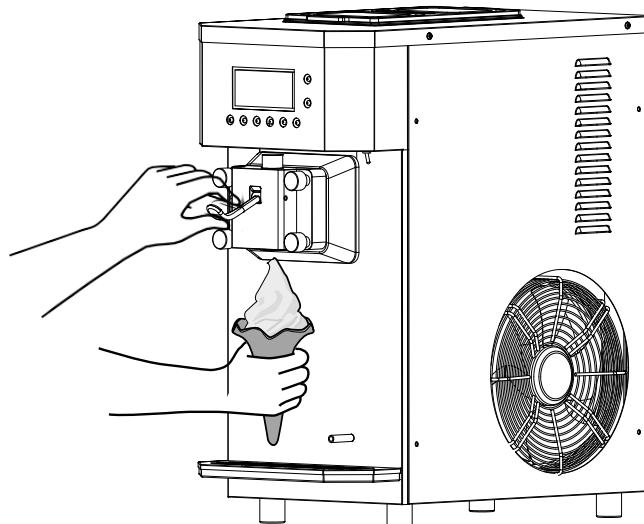
5. При наступлении готовности мороженого к выдаче (примерно через 7-9 минут или более), загорается индикатор готовности "READY", приготовление мороженого завершено (см. рис. 7).

Установите необходимое отверстие у аэраторной трубки (1-2-3), поворачивая за верхнюю часть внутренней трубки. Чем меньше установленное отверстие у внутренней части аэраторной трубки, тем больше производится насыщение смеси воздухом.

Затем можно будет раздавать мороженое (см. рис. 8).



7



8

Нажмите кнопку "НОЧНОЕ ХРАНЕНИЕ"

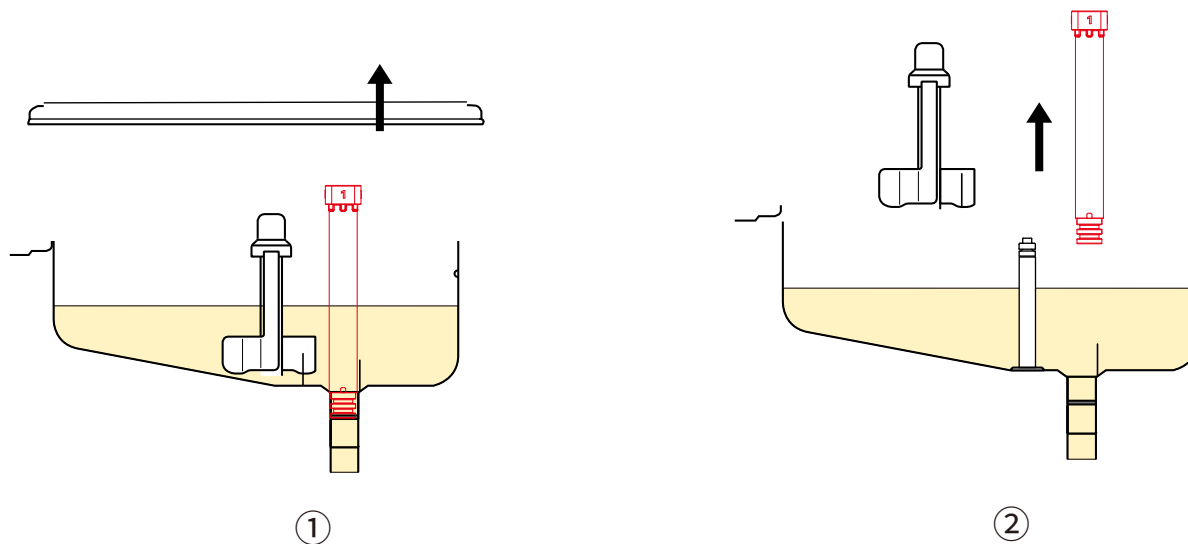


При включении режима температура неиспользованной смеси в бункере и цилиндре будет поддерживаться в пределах 1–5°C. Уровень смеси в бункере не должен быть слишком низким.

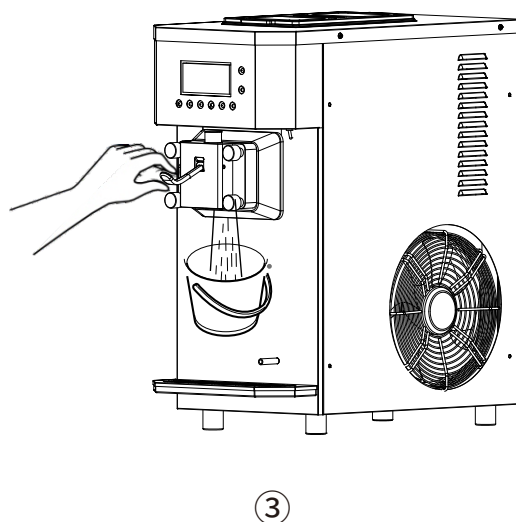
Чистка оборудования каждые 3 дня.

Пожалуйста, проводите чистку и техническое обслуживание в соответствии со следующими инструкциями.

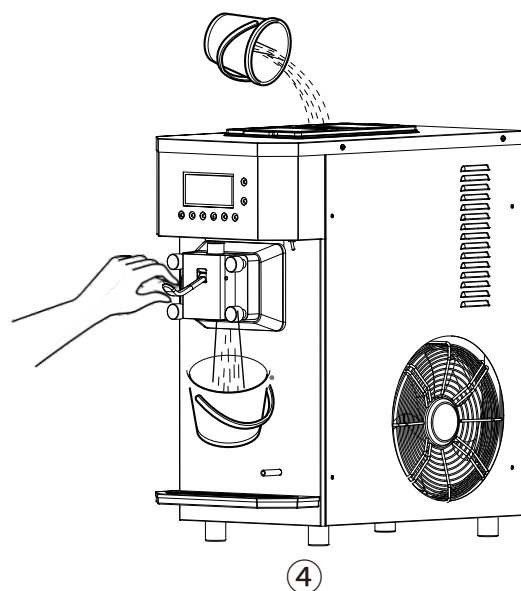
1. Снимите крышку бункера, мешалку и воздушную трубку.



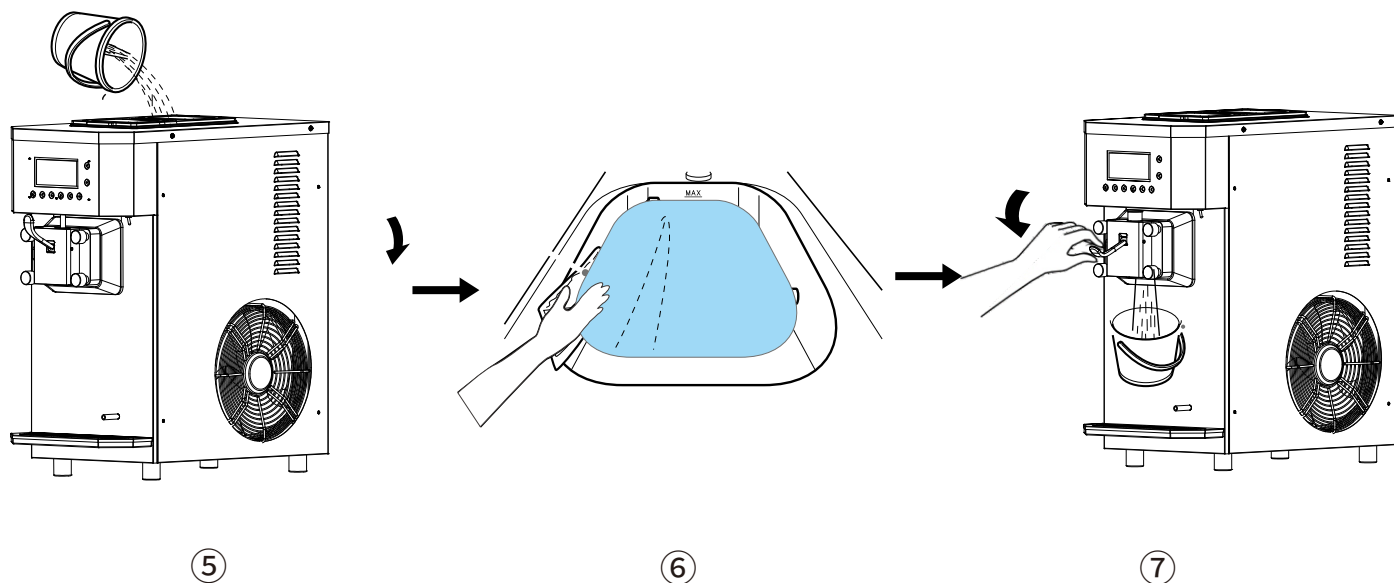
2. Нажмите кнопку "МОЙКА" и извлеките мороженое и смесь через блок выдачи.



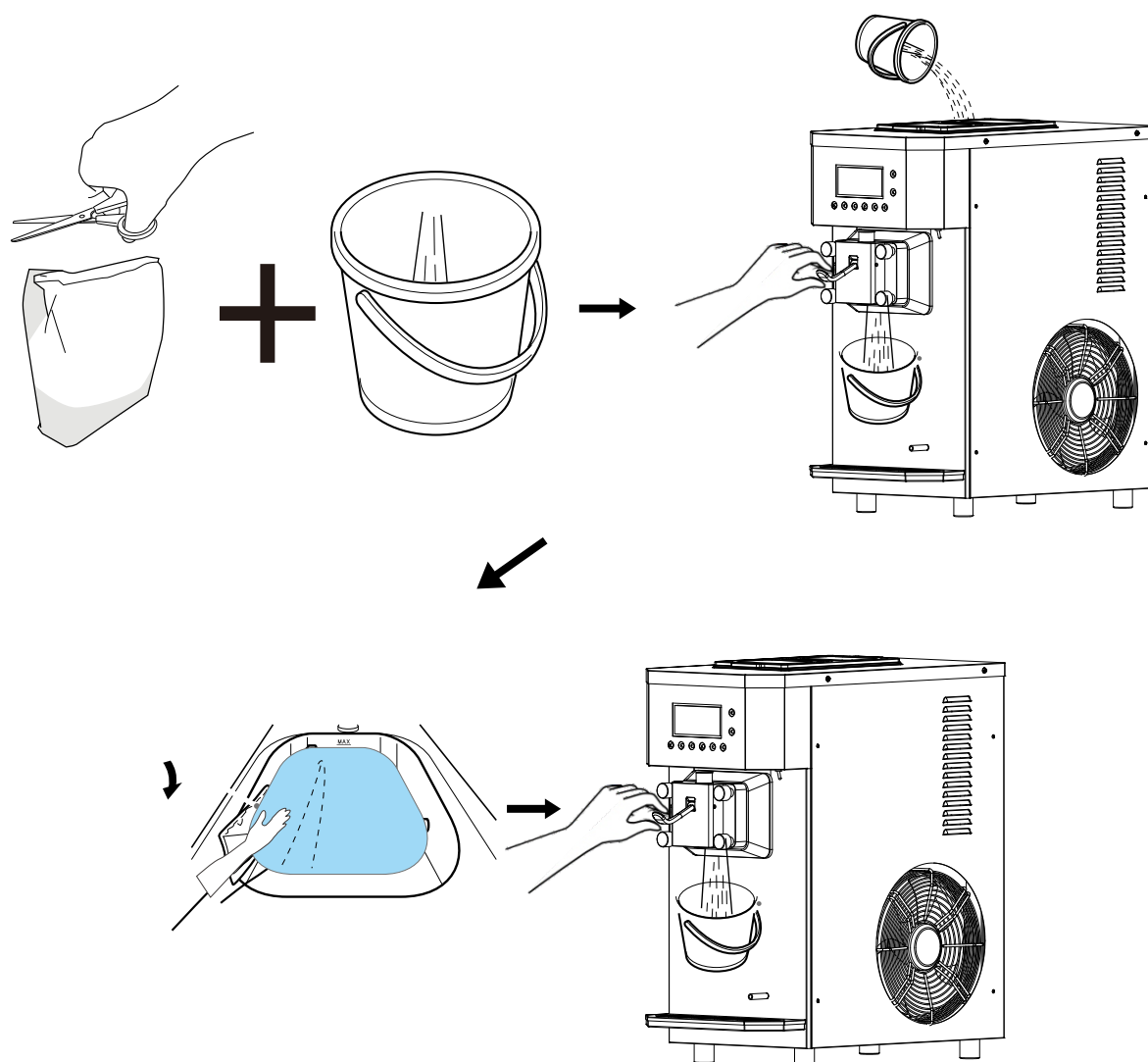
3. Налейте воду в бункер, дайте машине промыть в течение 2 минут, затем слейте отработанную воду.



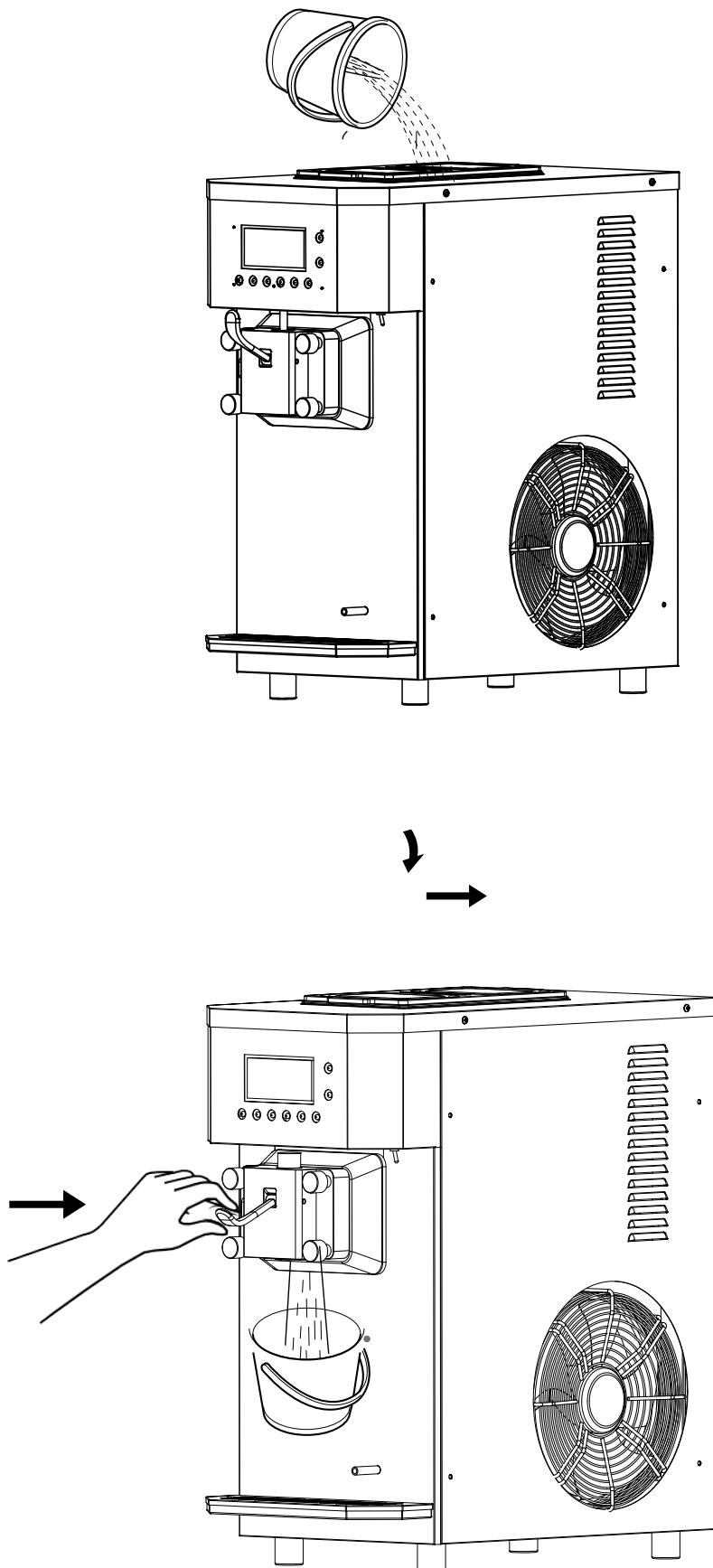
4. Снова добавьте новую воду, тщательно протрите бункер полотенцем и слейте отработанную воду.



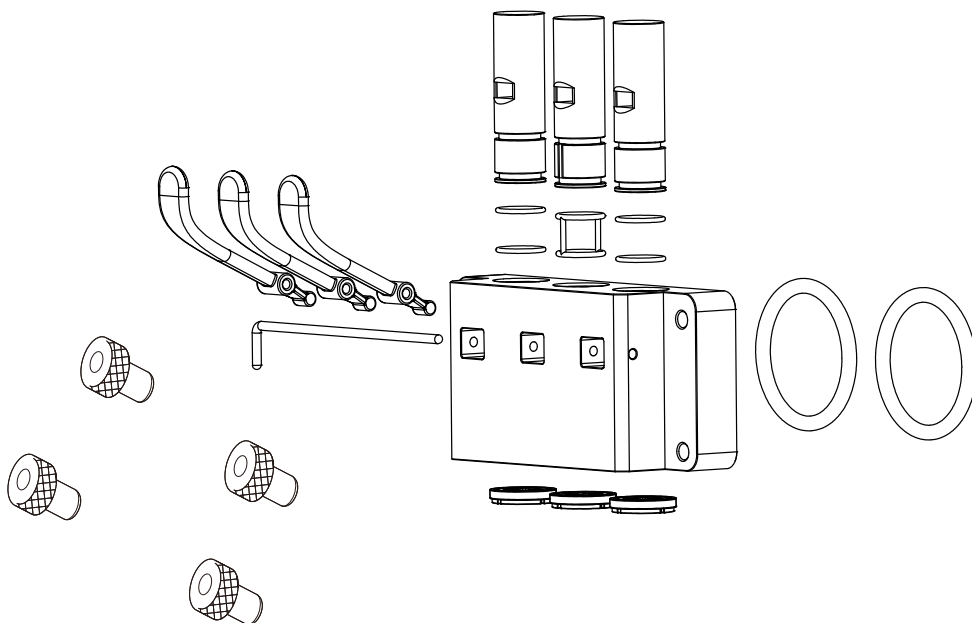
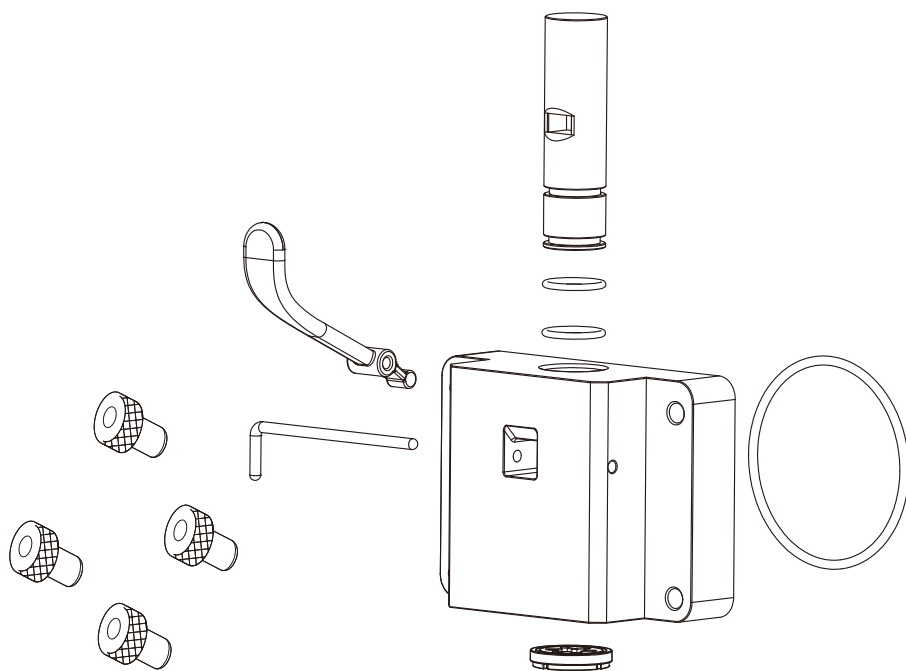
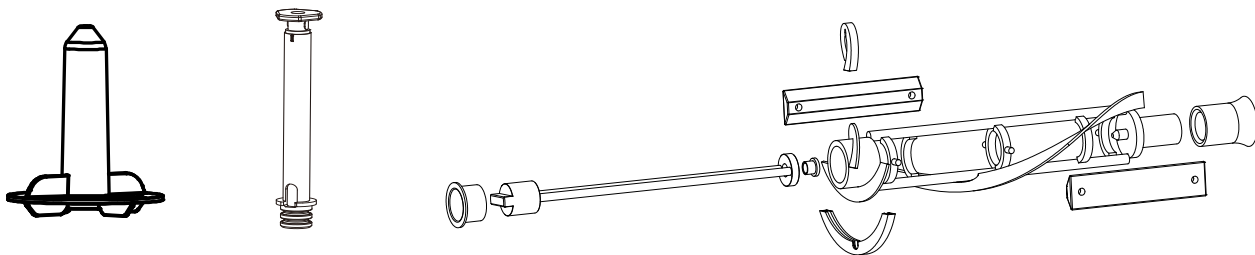
5. Добавьте дезинфицирующую воду пищевого качества и очистите машину в соответствии с шагом 4.



6. Добавьте воду для очистки машины в течение 2-3 минут в соответствии с шагами 3 и 4..

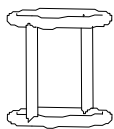


7. Очистите следующие части по очереди.

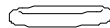


Даже если царапины на уплотнительном кольце не видны невооруженным глазом, протечка мороженого всё равно возможна. Поэтому, пожалуйста, регулярно заменяйте следующие детали.

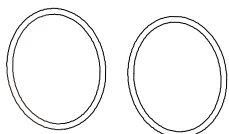
Даже если уплотнительное кольцо вышло из строя, пожалуйста, немедленно замените его в случае поломки.



Уплотнительное кольцо среднего поршня, обычно 3 месяца.



Уплотнительное кольцо бокового поршня, обычно 3 месяца.



Уплотнительное кольцо разгрузочной дверцы, обычно 6 месяцев.



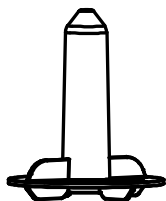
Уплотнительное кольцо воздушной трубки, обычно 8 месяцев.



Звездчатая кепка, обычно на 12 месяцев.



Герметизация мешалки, обычно через 3 месяца.



Лопасть мешалки, обычно 12 месяцев



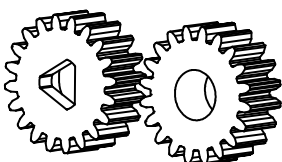
Насадка вставки, обычно через 6-8 месяцев.



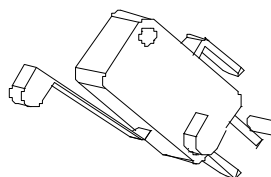
Передняя насадка, обычно на 3 месяца



Скребки мешалки, обычно через 6-8 месяцев



Насосное оборудование, обычно 12 месяцев



Смена режима дозирования, обычно через 12 месяцев.

Компания Seng использует множество защитных устройств, чтобы предотвратить повреждение оборудования.

При возникновении аварийных сигналов оборудования, пожалуйста, активируйте сигнал тревоги в соответствии со следующими решениями.



ЧАС Сигнализация высокого напряжения

Решения: Остановка и перезапуск машины



Сигнализация низкого напряжения

Решения: Остановка и перезапуск машины



Частотный преобразователь Protecon. Из-за перегрузки двигатель останавливается.

Решение: Остановить оборудование, вынуть вилок из розетки, перезапустить



оборудование через 5 минут.
Замерзание цилиндра обычно происходит из-за отсутствия топливной смеси в цилиндре.

Решение: 1. Остановите машину, пока не замерзнет лед. являюсь Если расплавится, двигатель сможет работать.
2. Если в машинах установлена система разморозки, и эта функция запускается, она легко плавится.
замороженное мороженое.



Экран внезапно погаснет, или **XX** предупреждение, поскольку давление в компрессорной системе слишком высокое.

Решения: 1. Проверьте конденсатор на наличие пыли и очистите его.

2. Проверьте, нормально ли работает вентилятор конденсатора.

3. Проверьте, нет ли чего-либо, что препятствует потоку воздуха вокруг оборудования.

4. Проверьте, нет ли проблемы с высокочастотным выключателем, закоротите его для проверки

CC Если охлаждение длится слишком долго, более 20 минут, прибор срабатывает в защитную функцию.

Решения: 1. Проверьте, достаточно ли смеси в цилиндре.

2. Проверьте, нет ли утечки газа.

3. Остановите оборудование и запустите его снова.

AA Предупреждение о неисправности датчика температуры



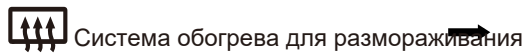
Защита компрессора от перегрузки: Если ток превышает номинальный ток компрессора, сработает защита от перегрузки, чтобы защитить компрессор.

Компрессор прекратит работу.

Решение: Остановите машину, нажмите кнопку защиты, чтобы перезапустить компрессор.

ACb Ручка не сбрасывается полностью.

Это очень важная система, помогающая сэкономить время на очистке и восстановить физические свойства смеси в морозильной камере после наступления ночи.



Система обогрева для размораживания

Как запустить систему разморозки?

Удержание в прессе

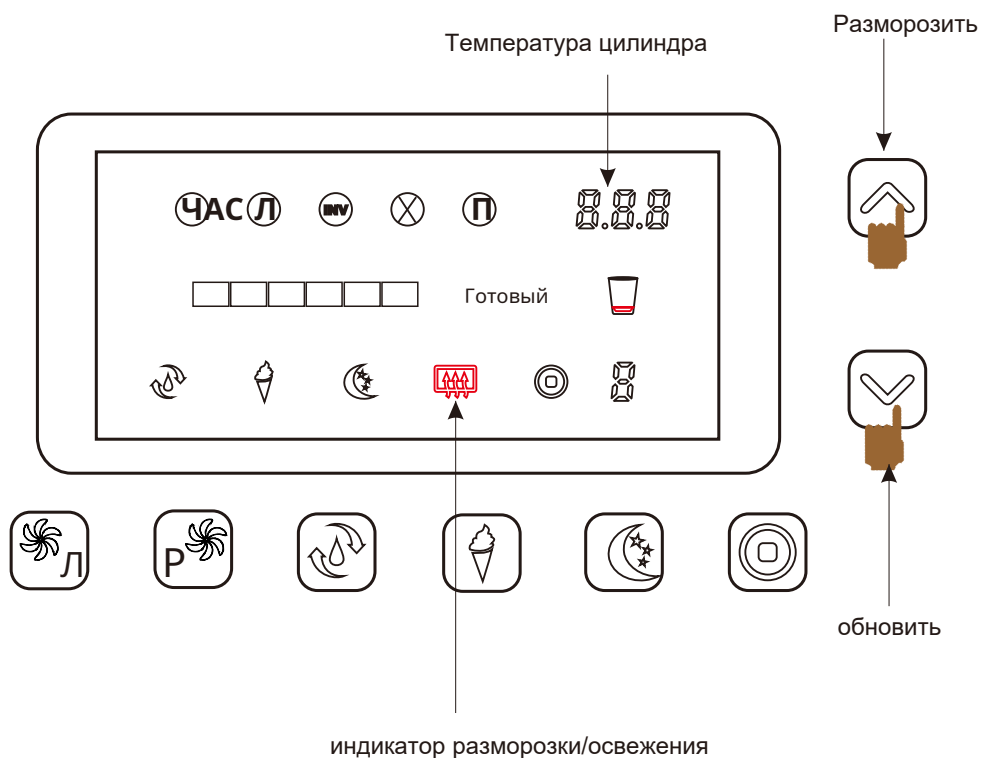


Индикатор разморозки и обновления горит., затем нагревание

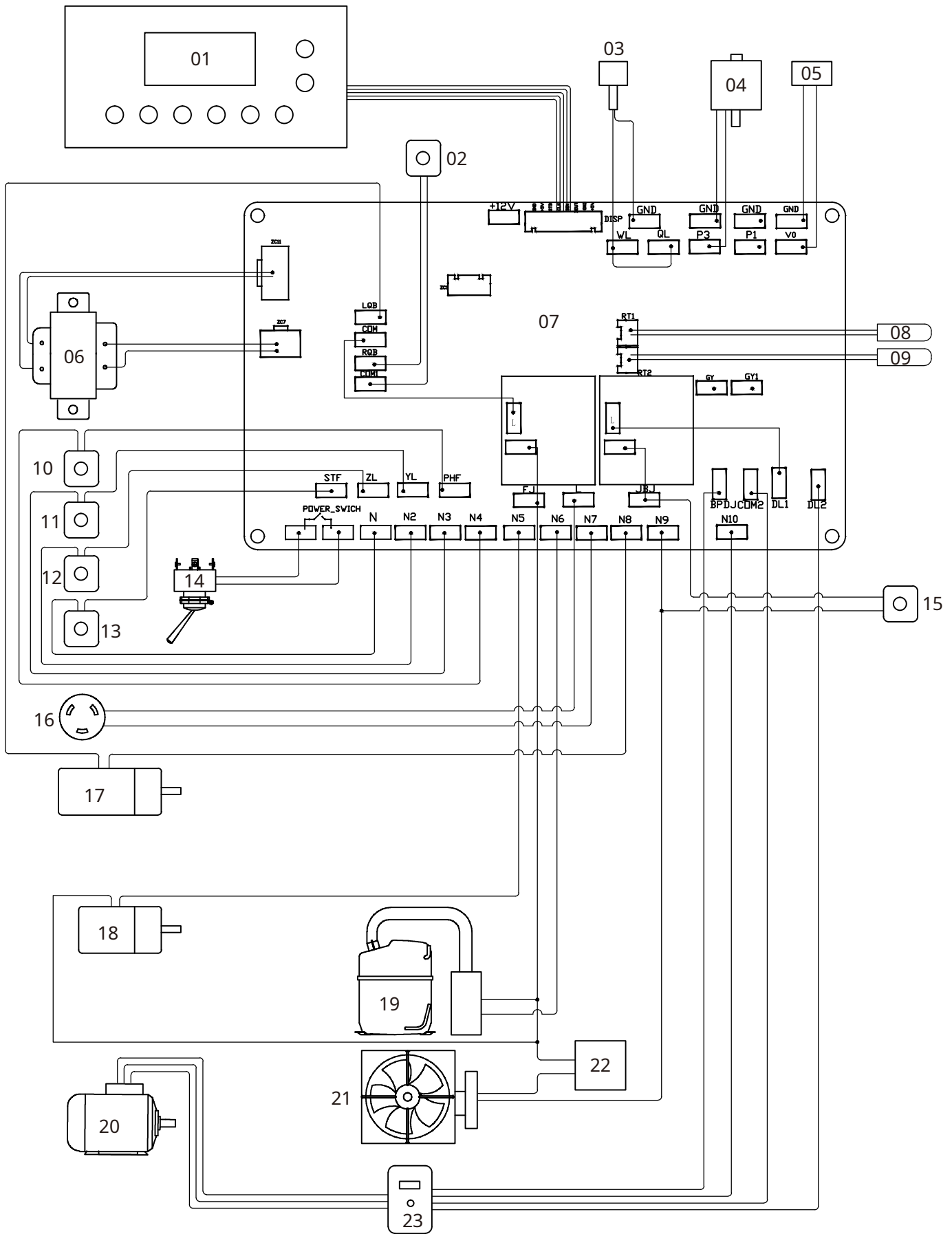
цилиндр до 15°C.



Температура цилиндра.



Электрическая схема фризера с пастеризацией



01	Основная плата
02	клапан нагрева бункера
03	нижний уровень
04	реле давления
05	переключатель дозирования
06	Трансформатор
07	Приводная плата
08	Датчик температуры бункера
09	Датчик температуры морозильной камеры
10	Балансировочный клапан
11	Клапан предварительного охлаждения
12	главный охлаждающий клапан
13	Клапан разморозки
14	выключатель питания
15	Четырехходовой клапан
16	Власть
17	насосный двигатель
18	двигатель мешалки
19	Компрессор
20	Главный двигатель
21	Вентилятор
22	Клапан регулирования давления
23	Частотный преобразователь
24	Компрессор

Холодильная система

